

Etude de conjoncture régionale

Des entreprises artisanales du Bâtiment

3^{ÈME} TRIMESTRE 2017 – N°15

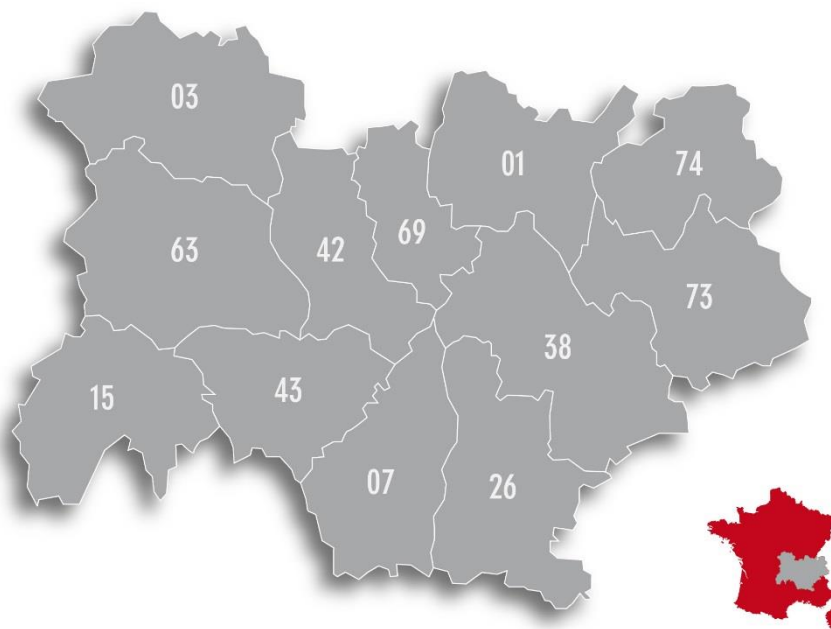


PLUS FORTS. ENSEMBLE.



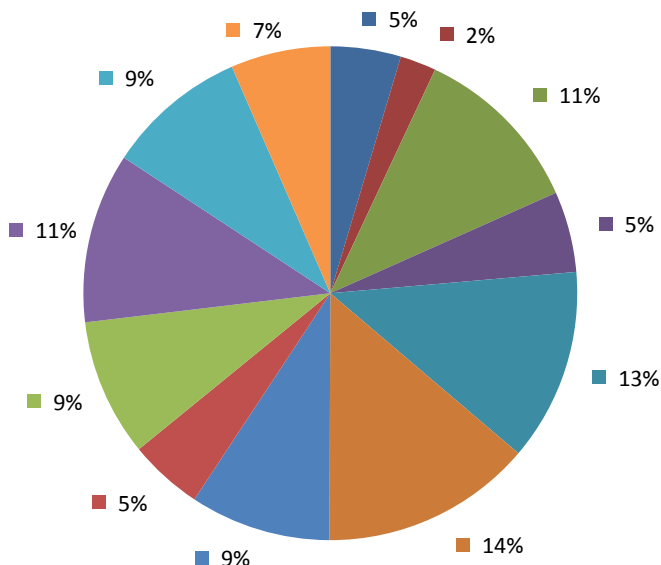
Cette enquête a été envoyée à plus de 8 000 artisans sur la région Auvergne-Rhône-Alpes, aucun panel n'a été réalisé. Les données, recueillies auprès de **889 entreprises**, sont déclaratives et constituent une tendance de la situation du marché du bâtiment sur la région. Les résultats reflètent bien l'état actuel du marché et les tendances économiques auxquelles sont toujours confrontées les entreprises artisanales du bâtiment.

Cette étude créée au 1^{er} trimestre 2013 et auparavant dédiée au territoire Rhônalpin, a été élargie à l'ensemble de la nouvelle région Auvergne-Rhône-Alpes depuis le 1^{er} trimestre 2016. Nous montrerons dans cette analyse le passage à ce nouveau territoire élargi par un fond grisé.



Une Représentativité de plus de 10% des adhérents des CAPEB de la Région Auvergne-Rhône-Alpes

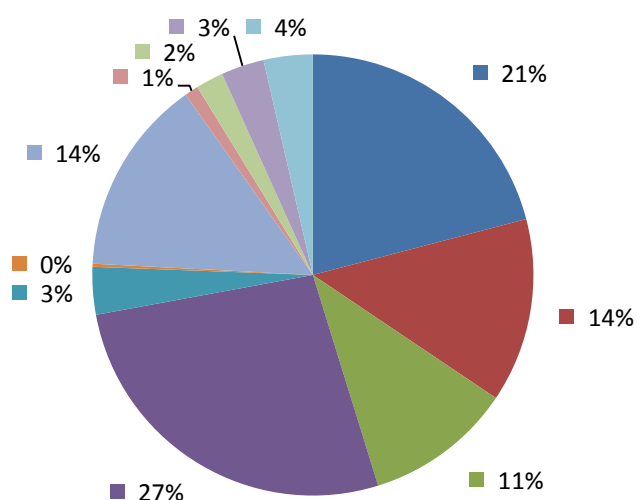
Poids de chaque Département dans le nombre de réponses



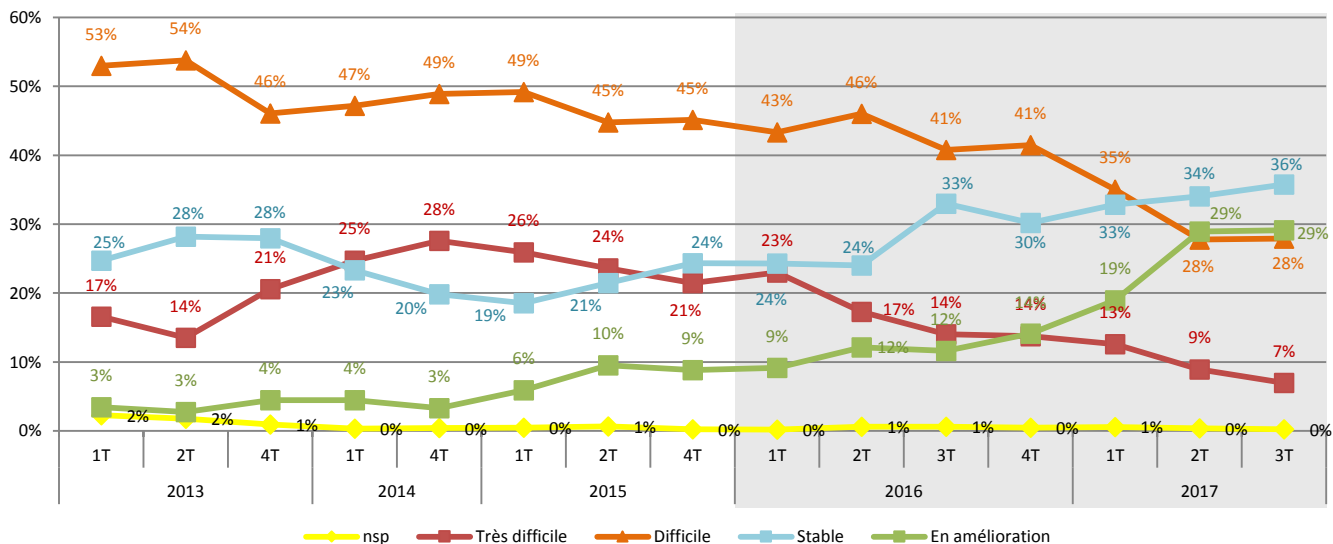
Départements	Nombre de réponses	Pourcentage pour chaque département
01 - Ain	41	5,21%
03 - Allier	21	8,68%
07 - Ardèche	101	20,95%
15 - Cantal	47	19,50%
26 - Drôme	112	20,48%
38 - Isère	123	11,68%
42 - Loire	82	11,97%
43 - Haute-Loire	43	10,86%
63 - Puy-de-Dôme	80	9,10%
69 - Rhône	99	6,87%
73 - Savoie	82	9,10%
74 - Haute-Savoie	58	8,91%
TOTAL AURA	889	10,55%

Sections professionnelles	Métiers	Nombre de réponses	Total
CMA	Charpentier – Menuisier	164	186
	Agencement – Cuisiniste	22	
MC	Maçon	107	120
	Carreleur	13	
EEE	Électricien	96	96
CPC	Plombier – Chauffagiste	213	239
	Couvreur – Zingueur	26	
SM	Serrurier - Métallier – Fermetures	31	31
MP	Tailleur de pierre	2	2
PPRSM	Plâtrier – Peintre	112	128
	Solier	1	
	Isolation	15	
Paysagiste	Paysagiste	9	9
TCE	Tout corps d'état	18	18
TP	Travaux public	28	28
Autre	Autre	32	32

Poids de chaque métier dans le nombre de réponses



Le Niveau d'Activité

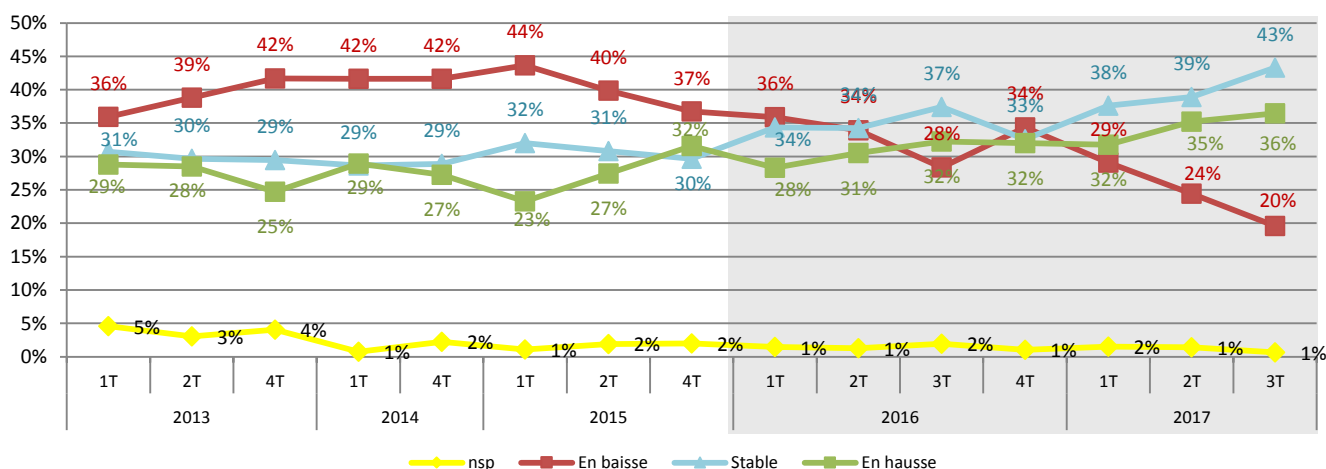


A la question « Comment ressentez-vous le marché sur votre secteur ? » nous constatons une stabilisation du ressenti des artisans ce trimestre sur la région Auvergne-Rhône-Alpes.

En effet, pour 36% d'entre eux l'activité reste stable, nous remarquons que 29% (= trimestre précédent) estiment voir leur activité s'améliorer.

Pendant, encore 28% considèrent leur activité difficile et 7% très difficile.

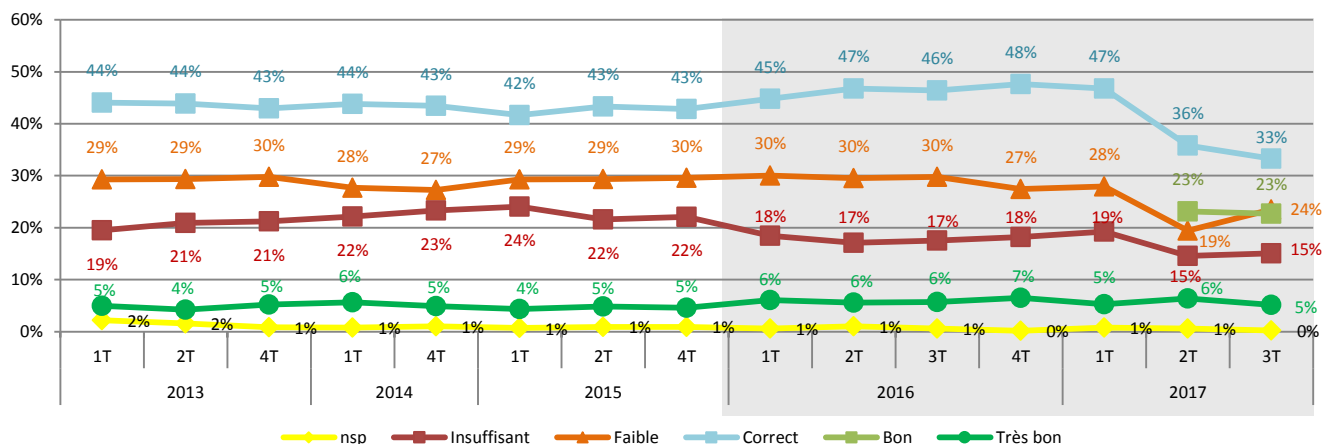
Le Chiffre d'Affaires



36% des artisans constatent une augmentation de leur CA (+1 point ce trimestre). Pour 43% il est stable, ce chiffre progresse de 4 points ce trimestre.

Les entreprises qui constatent une baisse de CA continue de diminuer (-4 points ce trimestre). Signe d'une amélioration du marché du bâtiment, au profit d'une estimation de situation stable.

La Trésorerie

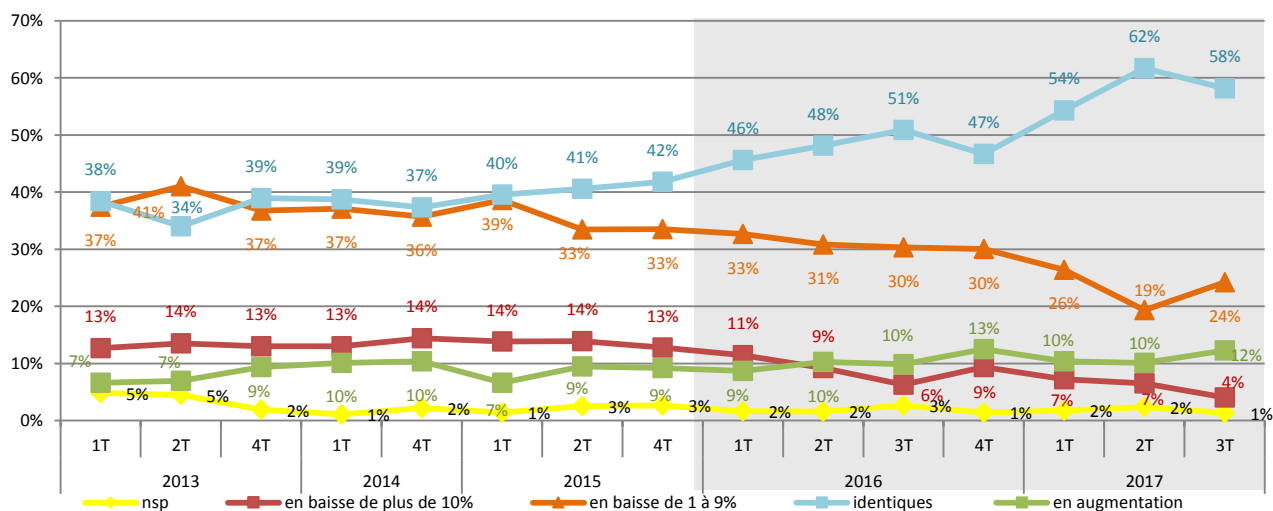


Trésorerie encore difficile ce trimestre pour 39% des artisans du bâtiment et en augmentation de 5 points par rapport au trimestre précédent. L'amélioration attendue n'est pas encore présente pour ce trimestre.

- Trésorerie insuffisante: 15%, =,
- Trésorerie faible: 24%, +5 points,
- Trésorerie correcte: 33%, -3 points,
- Trésorerie bonne : 23%, =,
- Trésorerie très bonne: 5%, -1 point.

En période de reprise les besoins de trésorerie sont toujours difficiles à gérer.

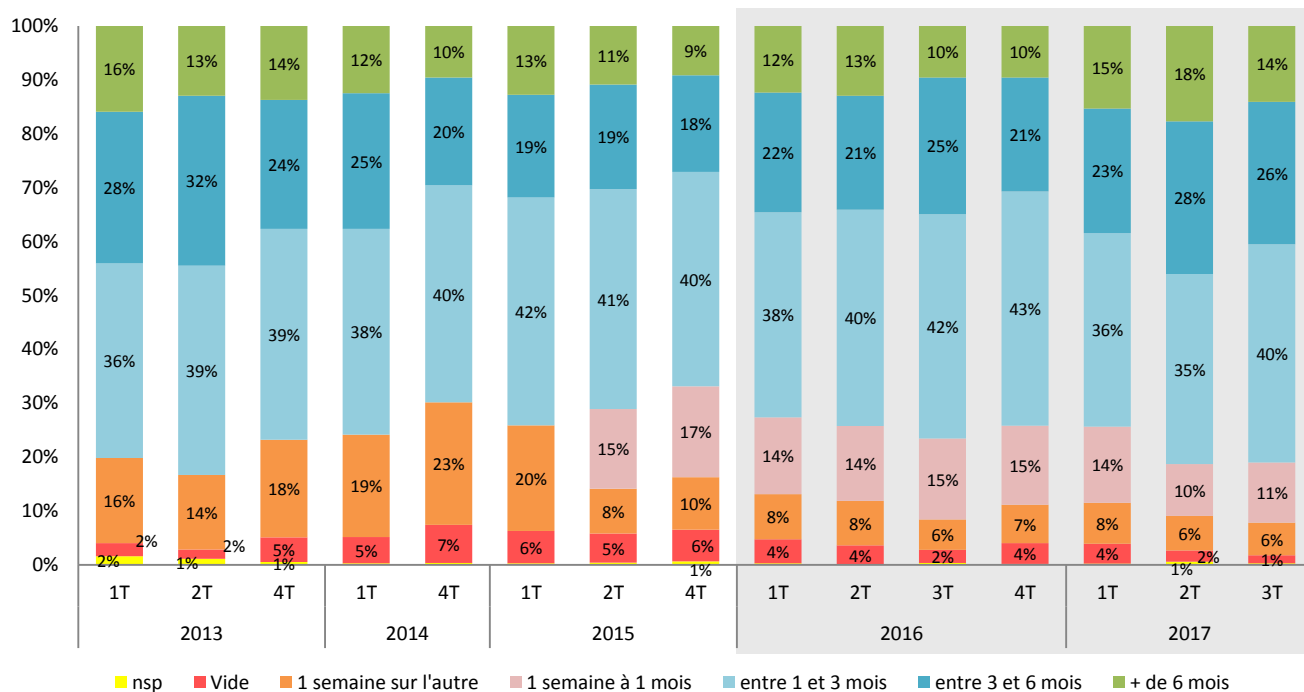
Les Marges



Les marges continuent leur fluctuation ce trimestre à l'image de la trésorerie des entreprises.

Pour 58% des artisans elles sont identiques à l'année précédente, cependant elles se dégradent toujours pour 28% des entreprises (24% de 1 à 9% et 4% à plus de 10%)

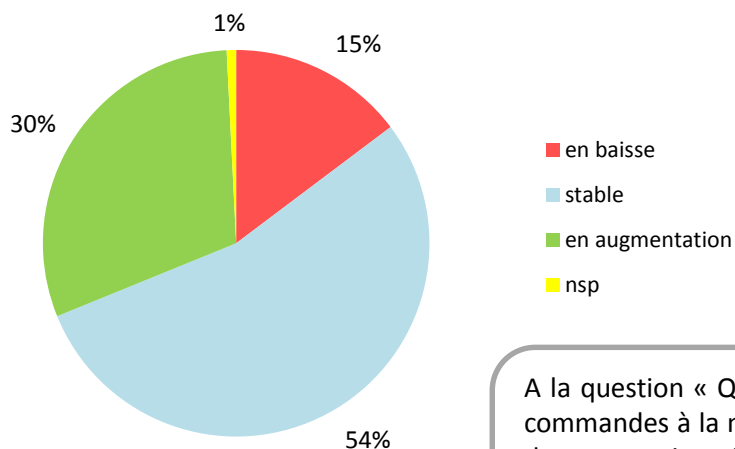
Une concurrence directe de fournisseurs ou fabricants, pour quelques professions, et un marché toujours tendu, sont responsables de marges toujours faibles pour l'artisanat du bâtiment.



Ce trimestre les artisans perdent un peu de visibilité sur leurs carnets de commandes. Au retour des vacances d'été, les clients se font plus hésitant sur leurs projets de travaux. Nous constatons :

- une visibilité supérieure à 3 mois pour 40% (-6 points)
- une visibilité comprise entre 1 et 3 mois pour 40% (+5 points)
- une visibilité quasi nulle pour 17% des artisans (+1 point)

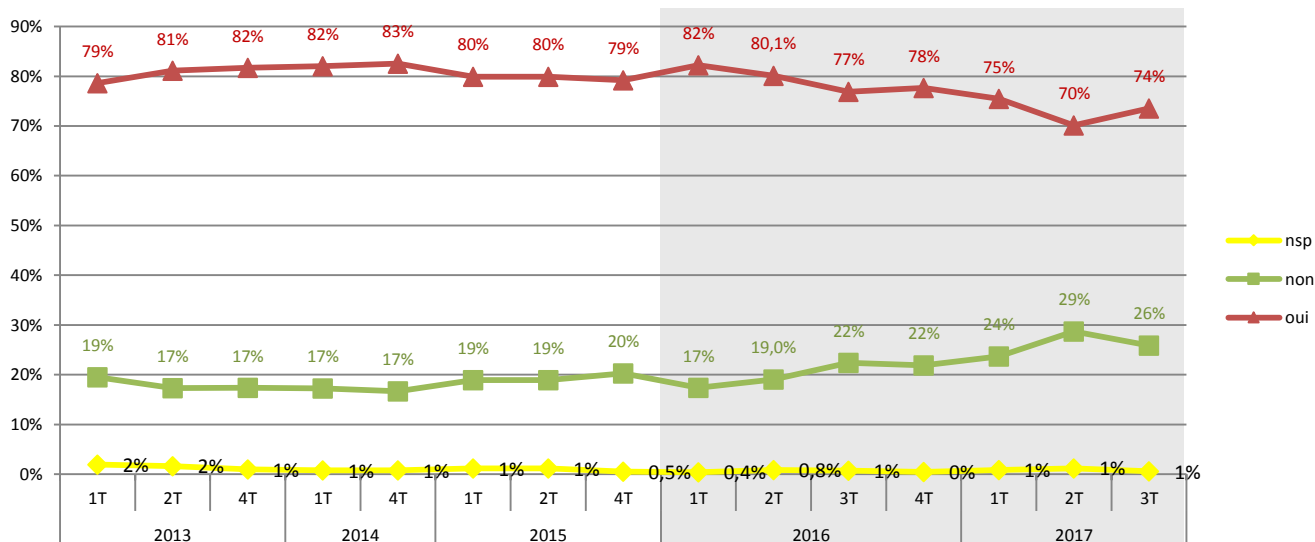
Evolution sur 1 an



A la question « Quelle est l'évolution de votre carnet de commandes à la même période l'année dernière ? » 30% des entreprises indiquent une augmentation de leurs carnets de commandes sur une année.

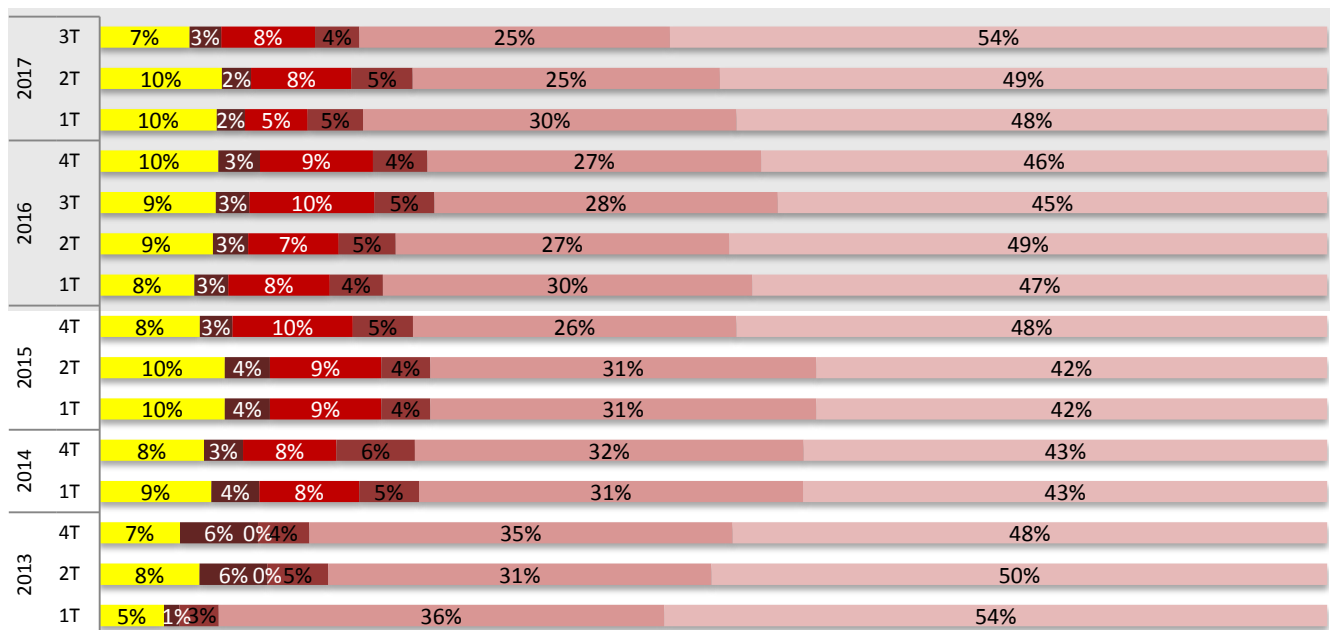
Ils étaient 31% au trimestre précédent.

La Concurrence



A la question « Ressentez-vous le poids de la concurrence ? » 74% des entreprises répondent oui.

Ce 3^{ème} trimestre montre une fluctuation négative de l'activité des entreprises qui se ressent sur la concurrence.

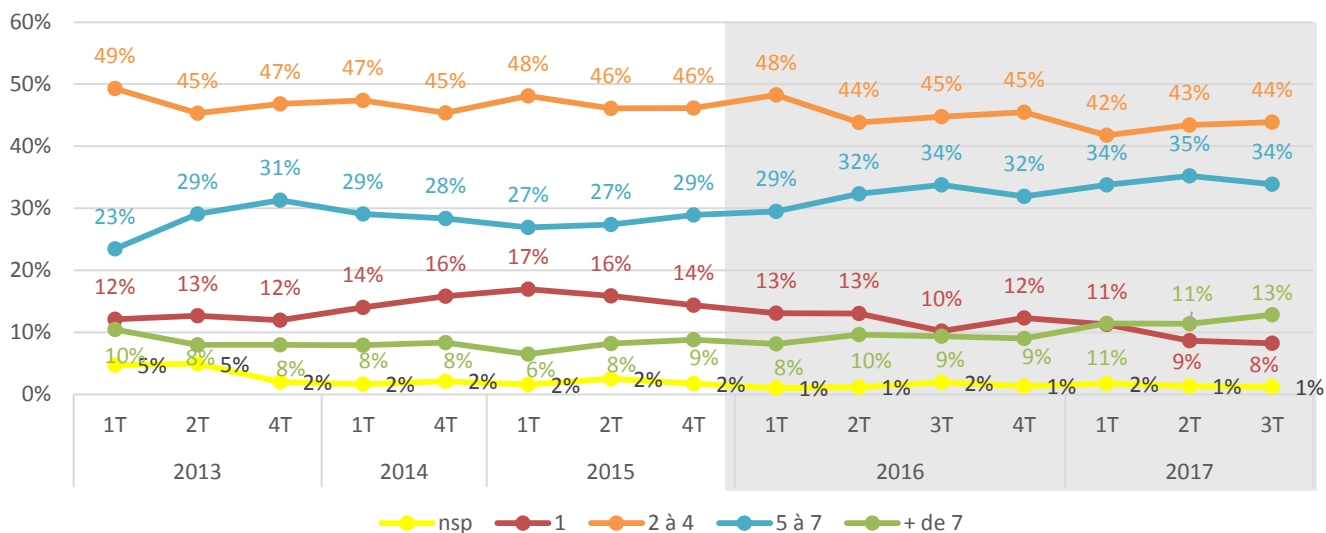


■ nsp ■ d'entreprises étrangères ■ de main d'œuvre étrangère ■ d'entreprises nationales ■ d'entreprises régionales ■ d'entreprises locales

La présence de main d'œuvre et d'entreprises étrangères restent stable et important ce trimestre, respectivement 8 et 3%, ce qui peut générer des difficultés pour les entreprises qui ne peuvent pas reconstituer leur marge.

La majorité de la concurrence reste perçue comme locale ce trimestre bien que ¼ de la concurrence soit encore régionale.

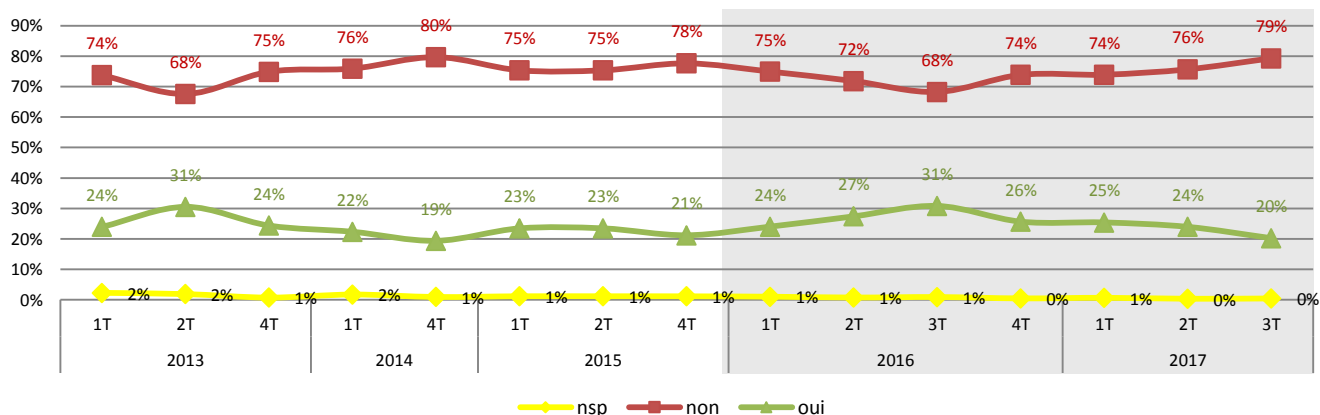
Le Taux de Transformation des Devis



Le taux de transformation demeure stable ce trimestre même s'il reste faible pour l'artisanat du bâtiment, malgré des offres de prix aux marges réduites. Nous pouvons constater :

- un taux de transformation supérieur à 7 devis signés sur 10 envoyés pour 13% (+2 points),
- un taux de transformation compris entre 5 et 7 devis signés pour 34% (-1 point)
- un taux de transformation compris entre 2 et 4 devis signés pour 44% (+1 point)
- un taux de transformation de 1 devis signé pour 8% (-1 point)

L'Emploi



Les intentions de recrutement sont une nouvelle fois en baisse ce trimestre, tendance que nous pouvons observer depuis 1 an. Seuls 20% des entreprises souhaitent recruter (-4 points).

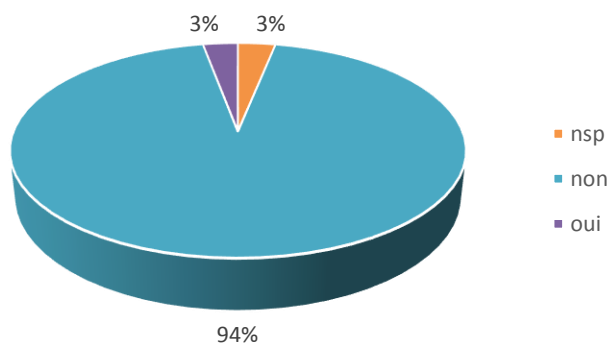
Les intentions de recrutement se découpent ainsi :

- à 47% des CDI,
- à 13% en intérim,
- à 40% des CDD.

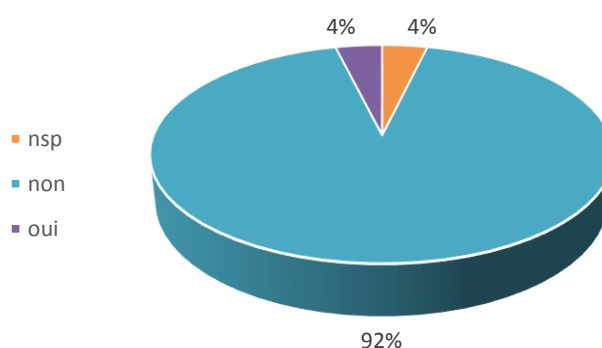
À noter également :

- 4% des entreprises envisagent de licencier (+1 point),
- 3% des entreprises envisagent du chômage partiel (-1,7 points).

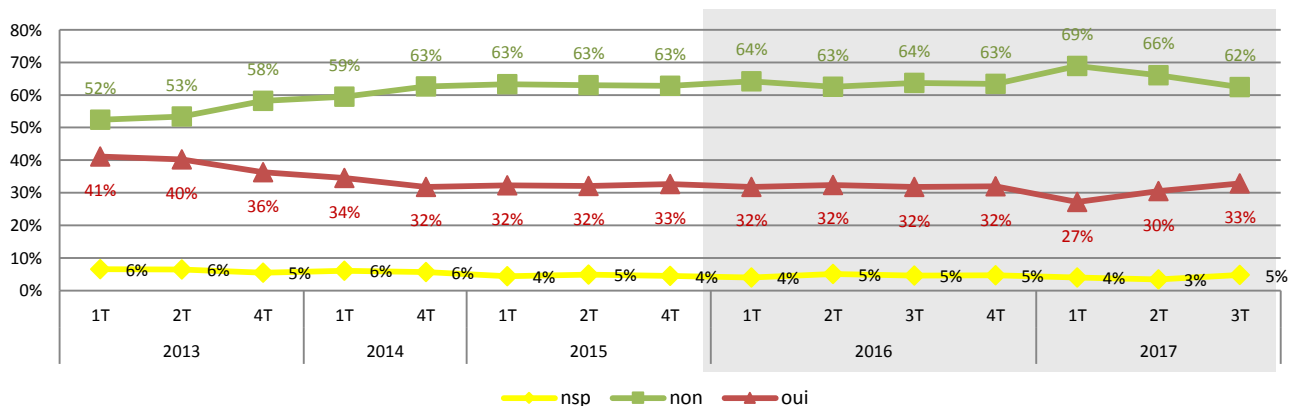
Chômage Partiel



Licenciements

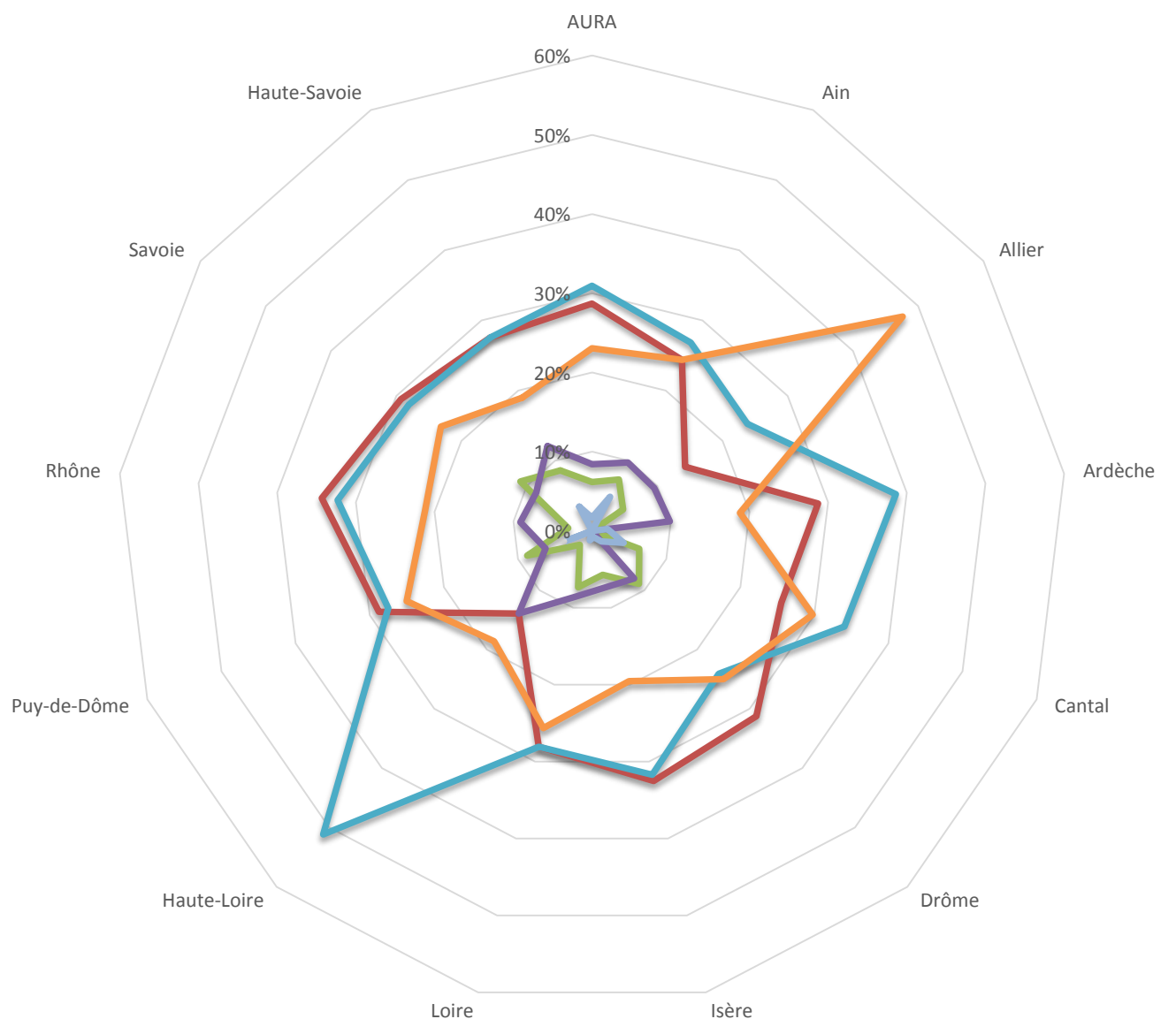


Travail dissimulé



Une nouvelle fois ce trimestre, nous enregistrons une augmentation du travail dissimulé. En effet, 33% des entreprises estiment avoir été confrontées dans leur environnement professionnel à des situations de travail dissimulé (+3 points).

Priorités du 3ème trimestre 2017



— client/chantier — personnel — trésorerie — stabilité de l'entreprise — rentabilité des chantiers — autre

Ce 3^{ème} trimestre 2017 encore, la priorité des entreprises du bâtiment en Auvergne-Rhône-Alpes est la **stabilité de l'entreprise** à 31%. C'est notamment le cas pour le département de la Haute-Loire (51%), de l'Ardèche (39%), du Cantal (34%) et de l'Isère et du Rhône (32%).

Le développement commercial et la recherche de chantier/client arrivent en 2^{ème} place (29%) et restent importants pour les entreprises du Rhône (34%), de l'Isère (33%) et de la Drôme (31%).

Cependant, nous pouvons observer également que la rentabilité des chantiers est une priorité importante pour 48% des artisans de l'Allier, 30% du Cantal et 26% de la Loire.

En matière de recrutement, les besoins sont contrastés en fonction des départements : ils sont plus marqués en Savoie (11%), dans le Puy-de-Dôme, en Haute-Savoie et dans la Drôme (9%).

La recherche de trésorerie reste une priorité importante, mais est plus marquée en Haute-Loire (14%) et en Haute-Savoie (12%)



CAPEB AUVERGNE-RHÔNE-ALPES

59 rue de Saint Cyr – CP 404 – 69338 LYON cedex 09

Tél. 04 72 85 06 66 / Fax : 04 72 85 06 67

Mail : capeb@capeb-auvergne-rhonealpes.fr

www.capeb-auvergnerhonealpes.fr